

Co właściwie mierzymy? Zmiany w badaniach ankietowych a urlopy macierzyńskie

Olga Zajkowska^a i Katarzyna Saczuk^{a,b}

^aUniwersytet Warszawski

^bSzkoła Główna Handlowa

MET 2023

3.07.2023

- Polityki opartych na faktach (*Evidence-based policy*) są złotym standardem do którego dążymy w dyskusjach o reformach dotyczących rodziny i rynku pracy
- Na przestrzeni ostatnich 20 lat obserwujemy bezprecedensowy rozwój metod estymacji efektów oddziaływania
- Mniej uwagi poświęca się jakości danych i stosowanym definicjom
- Celem prezentacji jest pokazanie wrażliwości wyników na stosowane definicje aktywności zawodowej

- W 2013 wprowadzono dodatkowy urlop macierzyński (4 tygodnie) oraz urlop rodzicielski (26 tygodni) wydłużając dostępny czas opieki nad dzieckiem z 26 do 52 tygodni. Pomimo że od 15 tygodnia urlop może być dzielony, ale ze względu na 80% (lub 100% i 60%) stopę zastąpienia jest on wykorzystywany głównie przez kobiety
- Dodatkowe urlopy były wprowadzane relatywnie szybko (tzw. "matki pierwszego kwartału")

- W krajach CEE trudności w godzeniu ról zawodowych i rodzinnych skutkują niską dzietnością, odkładaniem decyzji o rodzicielstwie i niską aktywnością zawodową (Kotowska et al. 2008)

Urlopy macierzyńskie - potencjalne efekty wydłużenia:

- Więcej urodzeń wyższego rzędu (z heterogenicznością efektów) (Golightly and Meyerhofer, 2022; Girsberger et al., 2021), co częściowo może być efektem tempa (Stastna and Sobotka, 2009)
- Wzrost zatrudnienia bezdzietnych (Girsberger et al., 2021) i niewielki wzrost zatrudnienia kobiet ogółem (Canaan et al., 2022)
- Ale urlopy i świadczenia związane z urlopami mogą heterogenicznie oddziaływać na kobiety (Bergemann and Riphahn, 2015)
- Urlopy dłuższe niż 6 miesięcy mają zaniedbywalny wpływ na zdrowie matki i dziecka oraz niewielki negatywny wpływ na sytuację matek na rynku pracy. Zbyt długie urlopy zwiększają nieaktywność i bezrobocie kobiet (Bičáková and Kalíšková, 2019)

- Aktywność według definicji stosowanych do 2020
- Aktywność według definicji stosowanych od 2021
- Aktywność i zatrudnienie de facto - skorygowana miara wyłączająca z zasobu aktywnych osoby na urloпах związanych z opieką nad dzieckiem (pod warunkiem braku dodatkowego zatrudnienia)

*W 2021 Eurostat wymusił zmianę stosowanych definicji aktywności zawodowej. Najważniejsza zmiana polegała na włączeniu do zasobu pracujących kobiet na urloпах wychowawczych, do tej pory traktowanych jako nieaktywne zawodowo.

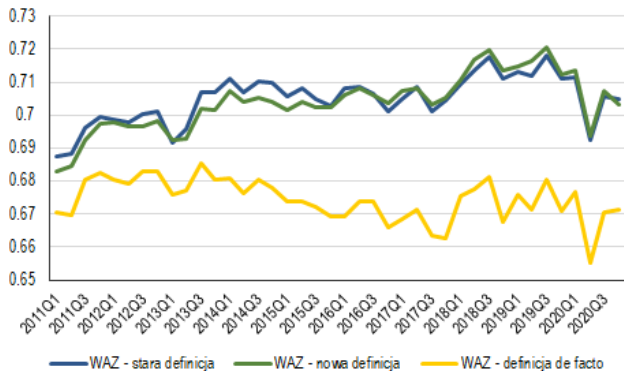
Podejście alternatywne (uzupełniające)

Opieka nad dziećmi - jako dodatkowy status na rynku pracy.

Skorygowany WAZ (wg definicji de facto) - wyjaśnia faktyczne zatrudnienie kobiet, ocenę ich udziału w rynku pracy oraz ułatwia analizę problematyki sprawowania przez kobiety opieki nad dziećmi niezależnie od ich statusu na rynku pracy i formalnego zatrudnienia.

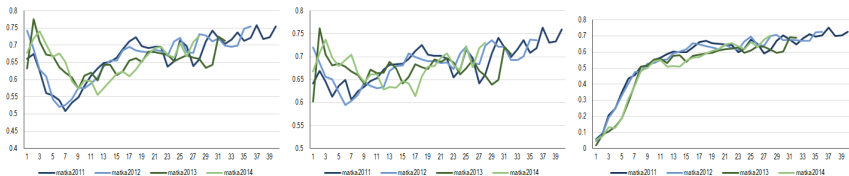
- BAEL 2011-2020, kobiety w wieku 20-44 lat
- Nie obserwujemy miesiąca urodzenia
- Panel rotacyjny (estymacja pooled cross-section)
- Niedoskonałe łączenie matek i dzieci
- Nie obserwujemy historii zatrudnienia, dlatego mierzymy ITT (*intention to treat*), a nie precyzyjniejszy ATE (*average treatment effect*)

WAZ - cała próba kobiet w wieku 18-44 lata



Porównanie definicji aktywności - kolejne kwartały od roku urodzenia

WAZ wg starej definicji, wg nowej definicji i wg definicji de facto



- Kobiety w wieku 18-44 lata, które zostały matkami w 2011, 2012, 2013 i 2014 roku
- Kolor niebieski - przed reformą
- Kolor zielony - po reformie

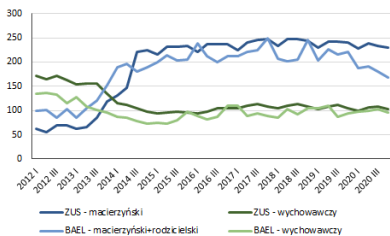
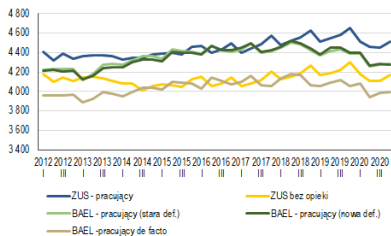
Modele aktywności - logit, OR

	(1) WAZ - stara def.	(2) WAZ - nowa def.	(3) WAZ - de facto
lata nauki	1.345*** (57.06)	1.392*** (60.44)	1.269*** (49.99)
miasto	1.275*** (9.73)	1.469*** (15.02)	1.109*** (4.36)
reforma 2013	0.953 (-1.93)	0.967 (-1.30)	0.736*** (-13.13)
N	66576	66576	66576

Modele zatrudnienia - logit, OR

	(4) zatr. - stara def.	(5) zatr. - nowa def.	(6) zatr. - de facto
lata nauki	1.365*** (60.61)	1.365*** (60.61)	1.297*** (54.25)
miasto	1.209*** (7.75)	1.209*** (7.75)	1.065** (2.67)
reforma 2013	1.029 (1.17)	1.029 (1.17)	0.790*** (-10.15)
N	66576	66576	66576

Co właściwie zmierzaliśmy? - Zestawienie z danymi administracyjnymi, kobiety 20-44 lata



- Największe różnice pomiaru obserwujemy w roku reformy
- Różnice definicyjne pracujących i zgłoszonych do ubezpieczenia emerytalnego i rentowego

- Oceny efektów reform polityki rodzinnej na funkcjonowanie kobiet na rynku pracy, zwłaszcza mierzone w oparciu o dane ankietowe, są wrażliwe na stosowane definicje
- Definicje narzucone przez Eurostat w 2021 mierzą przywiązanie do rynku pracy (employment attachment) mają zastosowanie w analizach mikro
- Definicje stosowane do 2020 r. przez Eurostat (i GUS) mierzą pozostawanie w stosunku pracy w ściślejszym sensie (aktywność z krótkimi przerwami analogicznymi do absencji chorobowych).
- Proponowana dodatkowa definicja aktywności „de facto” mierzy efektywne nakłady pracy kobiet ma zastosowanie w analizach makro

- Nasze wstępne wyniki sugerują, że chociaż wydłużenie urlopu rodzicielskiego nie wpłynęło na wskaźnik aktywności zawodowej (niezależnie od definicji - starej czy nowej), to efektywna podaż pracy spadła (wg skorygowanej miary de facto)
- Relatywnie niewielkie różnice wskaźników aktywności wynikają z relatywnie małej popularności urlopu wychowawczego

- Ahn And Hamilton (2021) Measuring labor-force participation and the incidence and duration of unemployment, *Review of Economic Dynamics*, vol. 44
- Bergemann, A. and Riphahn, R. T. (2015) 'Maternal Employment Effects of Paid Parental Leave', IZA Discussion Paper, (9073).
- Bičáková, A. and Kalíšková, K. (2019) '(Un)intended effects of parental leave policies: Evidence from the Czech Republic', *Labour Economics*, 61(July).
- Billari, F. C. and Kohler, H.-P. (2004) 'Patterns of low and lowest-low fertility in Europe', *Population Studies*, 58(2), pp. 161–176.
- Canaan, S. et al. (2022) 'Maternity Leave and Paternity Leave: Evidence on the Economic Impact of Legislative Chances in High Income Countries', IZA Discussion Paper, (15129).
- Girsberger, E. M. et al. (2021) 'Mothers at Work: How Mandating Paid Maternity Leave Affects Employment, Earnings and Fertility', IZA Discussion Paper, (14605). Golightly, E. and Meyerhofer, P. (2022) 'Does Paid Family Leave Cause Mothers to Have More Children? Evidence from California', *Journal of Labor Research*. *Journal of Labor Research*, 43(2), pp. 203–238.
- Kotowska, I.E. , Józwiak, J., Matysiak, A. and Baranowska-Rataj, A. (2008) Poland: Fertility decline as a response to profound societal and labour market changes?, *Demographic Research*, Max Planck Institute for Demographic Research, Rostock, Germany, vol. 19(22), pages 795-854
- Meyer, B.D. et al. (2015) Household Surveys in Crisis, *Journal of Economic Perspectives* vol. 29(4)
- Stastna, A. and Sobotka, T. (2009) 'Changing Parental Leave and Shifts in Second and Third-Birth Rates in Austria'

Dziękuję za uwagę!